

23070L

SW STAHL
PROFESSIONAL TOOLS

BEDIENUNGSANLEITUNG

EINPARKHILFE-SENSOREN EINBAUSATZ,
18-TEILIG



EINBAUSATZ FÜR HALTER VON EINPARKSENSOREN

Der Einbausatz dient zum Ersetzen defekter Halter für Parksensoren oder zum Stanzen von Löchern bei unvorbereiteten Kunststoffstoßstangen. Gehen Sie pfleglich mit den Werkzeugen um und reinigen Sie die Halter und Führungsdorne nach dem Gebrauch sorgfältig.

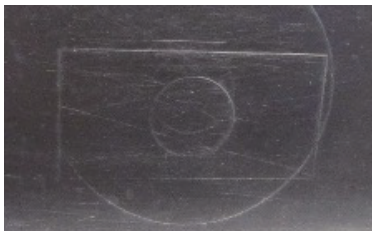
Die Schrauben und Gewinde in den Lochstanzen vor Gebrauch leicht fetten. Bitte verwenden Sie keine Druckluftwerkzeuge für das Anziehen der Lochstanzen. Die Lochstanzen sind nur für Kunststoffe zu verwenden. Eine Anwendung in anderen Materialien wie z.B. Metall zerstört die Lochstanze.

INHALT:

Art.-Nr.	Bezeichnung
23070L-1	Lochstanze \varnothing 18,2 mm
23070L-2	Lochstanze \varnothing 18,6 mm
23070L-3	Lochstanze \varnothing 26,0 mm
23070L-4	Führungsdorn rot
23070L-5	Führungsdorn silber
23070L-6	Haltevorrichtung grün, 4 Stück
23070L-7	Haltevorrichtung blau, 4 Stück
23070L-8	Haltevorrichtung silber, 4 Stück
23070L-9	HSS Spiralbohrer, \varnothing 10,2 mm

BEDIENUNG:

Viele Anbieter von Kunststoffstoßstangen bieten nur die Version ohne Einparkhilfe an. Daher fehlen oftmals die Löcher für Einparksensoren in den neuen Kunststoffstoßstangen. Diese müssen als erstes erstellt werden. Prüfen Sie zuerst, ob die Positionen der Parksensoren in der Kunststoffstoßstange angezeichnet sind. Anderenfalls ermitteln Sie die Positionen mit Hilfe der Reparaturanleitung des Fahrzeugherstellers oder des Herstellers der Kunststoffstoßstange. Die Positionierung kann wie folgt aussehen:



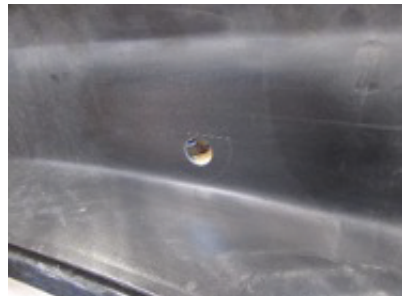
Bohren Sie zuerst in der Mitte des Kreises ein Loch. Die Bohrung erfolgt immer von innen nach außen.



Wählen Sie anhand des einzubauenden Halters die richtige Lochstanze aus. Positionieren Sie sie wie folgt:



Drehen Sie die Schraube mit einem entsprechenden Werkzeug und achten Sie darauf, dass sich das Gegenstück der Lochstanze auf der Außenseite nicht mit dreht.



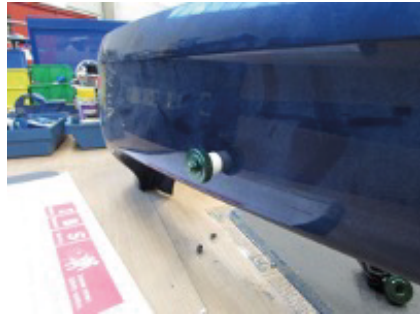
EINBAU VON HALTER MIT KLEBEBAND

Einige Halter von Parksensoren verfügen bereits über sehr starkes Klebeband. Diese werden dann mit Hilfe eines Führungsdorns genau positioniert und festgeklebt. Vor dem Einbau säubern und entfetten Sie die Klebestelle bitte sehr gründlich. Bitte denken Sie daran die Halter / Sensoren vor dem Einbau ggf. zu lackieren.



EINBAU VON HALTER MIT KLEBMASSE

Viele Halter müssen im Inneren der Kunststoffstoßstange eingeklebt werden. Bevor Sie mit der Verklebung der Halter beginnen, bohren und stanzen Sie bitte zuerst alle benötigten Löcher in die Kunststoffstoßstange. Welche Klebmasse zu verwenden ist, entnehmen Sie bitte den Angaben des Fahrzeugherstellers. Anhand der ausgestanzten Lochgröße wählen Sie bitte die richtige Haltevorrichtung. In unserem Beispiel nutzen wir die grüne Haltevorrichtung. Montieren Sie sie wie folgt:



Tragen Sie bitte an den vorgesehenen Stellen des Halters eine ausreichende Menge an Klebmasse auf. Anschließend positionieren Sie den Halter wie auf den Fotos zu sehen. Die dauerhafte Fixierung geschieht durch den schwarzen Spannbügel und einer Rändelmutter.



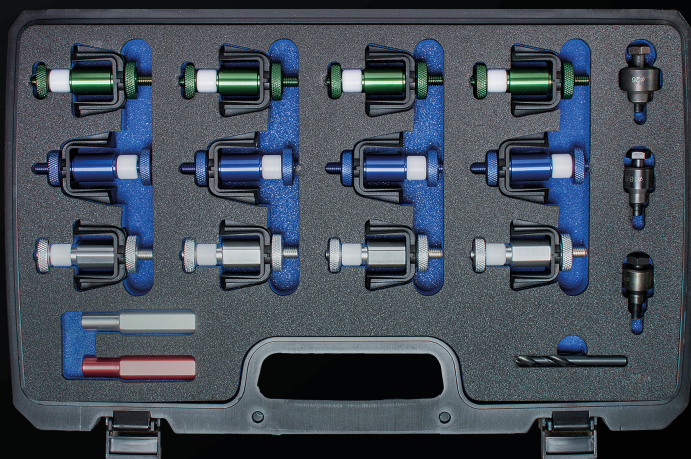
Nach dem Aushärten demontieren Sie bitte die Haltevorrichtungen und säubern Sie sie von vorhandenen Kleberückständen.

23070L

SW STAHL
PROFESSIONAL TOOLS

INSTRUCTION MANUAL

MOUNTING KIT FOR PARKING SENSORS,
18-PIECE



ASSEMBLY KIT FOR PARKING SENSOR BRACKET

The assembly kit is used to replace defective parking sensor brackets or to punch-press holes in unprepared plastic bumpers. Handle the tools with care and carefully clean the bracket and locator pin after use.

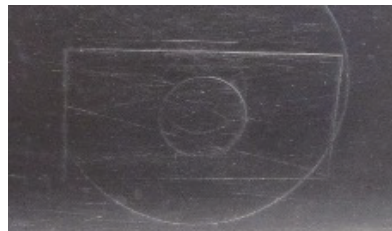
Lightly grease the screws and threads in the hole punches before use. Please do not use any kind of compressed air tools to pull the hole punches. Use the hole punches solely on plastics. Using it in other materials such as metals will destroy the hole punch.

CONTENTS:

Item no.	Designation
23070L-1	Hole punch \varnothing 18.2 mm
23070L-2	Hole punch \varnothing 18.6 mm
23070L-3	Hole punch \varnothing 26.0 mm
23070L-4	Locator pin, red
23070L-5	Locator pin, silver
23070L-6	Holding fixture, green, 4 units
23070L-7	Holding fixture, blue, 4 units
23070L-8	Holding fixture, silver, 4 units
23070L-9	HSS twist bit \varnothing 10.2 mm

OPERATION:

Many plastic bumper providers only offer a version without parking assistance. As a result, the holes for the parking sensors are often missing in the new plastic bumpers. They have to be made first. First check to see if the positions of the parking sensors are marked on the plastic bumper. If not, find the positions with the aid of the repair manual from the vehicle manufacturer or the plastic bumper manufacturer. The positioning could look like this:



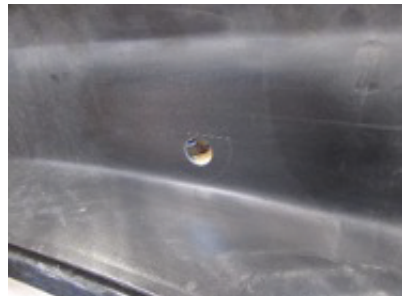
First drill a hole in the centre of the circle. Always drill from the outside to the inside.



Use the bracket you want to install to choose the correct hole punch. Position them as below:



Turn the screw with an appropriate tool and make sure that the counter-piece of the hole punch does not turn on the outside.



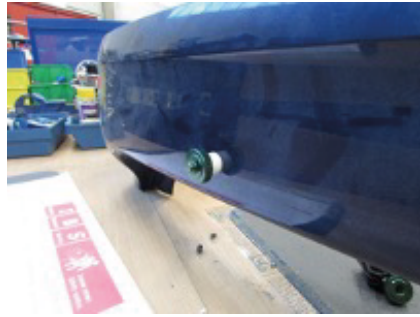
INSTALLING A BRACKET WITH ADHESIVE TAPE

Some parking sensor brackets come with very strong adhesive tape. Use a locator pin to precisely position and glue it on. Before installation, please thoroughly clean and degrease the adhesive point. Please remember to paint the bracket / sensors before installation if applicable.



INSTALLING A BRACKET WITH AN ADHESIVE SUBSTANCE

Many brackets have to be glued to the inside of the plastic bumper. Before you start gluing the bracket, please first drill and punch press all required holes in the plastic bumper. Please refer to the vehicle manufacturer's information to find out which adhesive substance you should use. Based on the punched-out hole size, please choose the correct holding fixture. In our example we are using the green holding fixture. Assemble them as below:



Please apply a sufficient amount of adhesive substance to the intended point on the bracket. Then position the bracket as shown on the photograph. Permanent fixing is achieved with the black clamp fitting and a knurled nut.



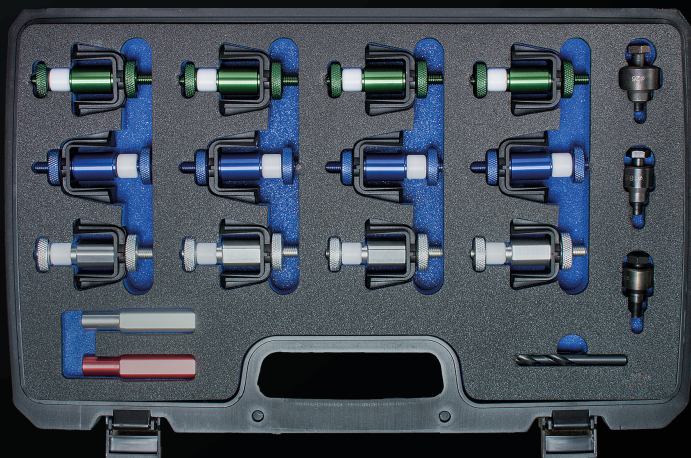
After curing, please dismantle the holding fixture and remove any glue remnants from it.

23070L

SW STAHL
PROFESSIONAL TOOLS

MODE D'EMPLOI

KIT DE MONTAGE POUR CAPTEURS DE
STATIONNEMENT, 18 PIÈCES



KIT DE MONTAGE POUR SUPPORT DE CAPTEURS DE STATIONNEMENT

Ce kit de montage sert à remplacer les supports de capteurs de stationnement défectueux ou pour percer des trous dans des pare-chocs en plastique qui n'ont pas été préparés. Maniez les outils avec soin et nettoyez minutieusement les supports et les broches de guidage avant l'utilisation.

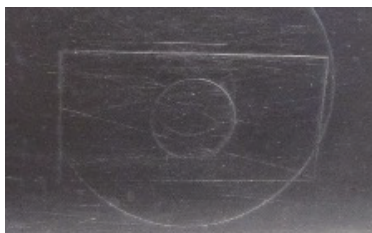
Graisser légèrement les vis et les filetages dans les poinçonneuses avant l'utilisation. Merci de ne pas utiliser d'outils à air comprimé pour serrer les poinçonneuses. Les poinçonneuses ne doivent être utilisées que pour le plastique. Une utilisation sur d'autres matériaux comme le métal par exemple les détruirait.

CONTENU :

Réf.	Désignation
23070L-1	poinçonneuse de 18,2 mm de \varnothing
23070L-2	poinçonneuse de 18,6 mm de \varnothing
23070L-3	poinçonneuse de 26,0 mm de \varnothing
23070L-4	broche de guidage rouge
23070L-5	broche de guidage argent
23070L-6	dispositif de support vert, 4 pièces
23070L-7	dispositif de support bleu, 4 pièces
23070L-8	dispositif de support argent, 4 pièces
23070L-9	foret hélicoïdal en acier rapide de 10,2 mm de \varnothing

UTILISATION :

De nombreux fournisseurs de pare-chocs en plastique ne proposent que la version sans stationnement assisté. C'est pourquoi les perçages pour les capteurs de stationnement manquent souvent sur les pare-chocs en plastique neufs. Ils doivent être réalisés en premiers. Vérifiez tout d'abord que les positions des capteurs de stationnement sont bien marqués sur le pare-choc en plastique. Si ce n'est pas le cas, déterminez leurs positions au moyen des instructions de réparation du fabricant du véhicule ou du pare-chocs en plastique. Le positionnement peut avoir l'aspect suivant :



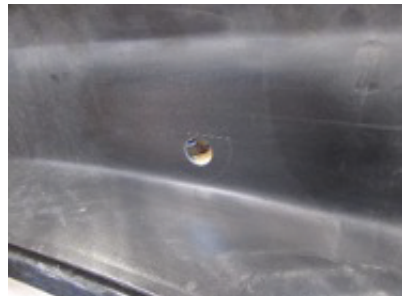
Percez tout d'abord un trou au centre du cercle. Le perçage se fait toujours de l'intérieur vers l'extérieur.



Sélectionnez la poinçonneuse adaptée à l'aide du support à monter. Positionnez-la comme suit :



Faites tourner la vis avec un outil adapté et veillez à ce que la contrepartie de la poinçonneuse ne tourne pas avec de l'autre côté (extérieur).



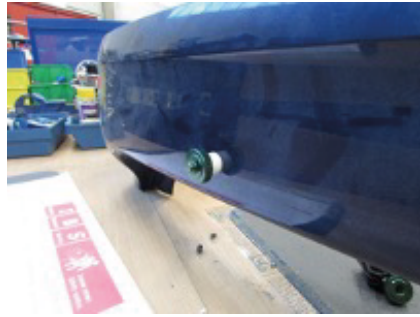
MONTAGE DE SUPPORT AVEC RUBAN ADHÉSIF

Certains supports de capteurs de stationnement sont déjà équipés d'un ruban adhésif puissant. On les positionne alors à l'aide d'une broche de guidage et on les colle. Nettoyez et dégraissez soigneusement la surface à coller avant le montage. N'oubliez pas de peindre les supports / les capteurs le cas échéant avant le montage.



MONTAGE DE SUPPORT AVEC UNE SUBSTANCE ADHÉSIVE

De nombreux supports doivent être collés à l'intérieur du pare-chocs en plastique. Avant de commencer le collage du support, merci de trouser et de percer d'abord tous les trous nécessaires dans le pare-chocs en plastique. Pour savoir quelle substance adhésive utiliser, merci de consulter les indications du fabricant. Merci de choisir le bon dispositif de support à l'aide de la dimension du trou percé. Dans notre exemple, nous avons utilisé un dispositif vert. Montez-le comme suit :



Appliquez une quantité suffisante de substance adhésive aux emplacements prévus des supports. Positionnez ensuite le support comme indiqué sur les photos. La fixation définitive est effectuée avec la bride noire et un écrou moleté.



Après le durcissement, démontez les dispositifs de support et nettoyez les résidus de colle.

SW STAHL
PROFESSIONAL TOOLS

SW-STAHl GMBH

An der Hasenjagd 3 • D-42897 Remscheid

Telefon: +49 2191 464380 • Fax: +49 2191 4643840

www.swstahl.de • info@swstahl.de